



## IPI - Info

Troisième trimestre 2016

Loi N° 01.008 du 16 juillet 2003  
Article 9 "toute personne physique ou morale a  
l'obligation de répondre avec exactitude et dans les  
délais impartis aux questionnaires statistiques".

### AVERTISSEMENT

L'Institut Centrafricain des Statistiques et des Etudes Economiques et Sociales (ICASEES) a le plaisir de mettre à la disposition des utilisateurs, l'Indice de la Production Industrielle (IPI) de la République Centrafricaine, du troisième trimestre 2016 (base 100 : année 2005). L'IPI se réfère à l'ensemble des entreprises industrielles installées en République Centrafricaine. Celles-ci ont été classées suivant les nomenclatures d'activités (NAEMA) et des produits (NOPEMA) des Etats membres d'AFRISTAT. Elles sont, ainsi, réparties dans 14 branches et 23 sous-branches de la nomenclature d'activités NAEMA. Les données ont été collectées auprès d'un échantillon de 36 entreprises industrielles représentant 95% du chiffre d'affaires de l'ensemble de l'industrie. Le taux de couverture de cet échantillon au troisième trimestre 2016, est de 96,5%.

### Indice de la Production Industrielle du troisième trimestre 2016, Base 100 : année 2005

L'indice de la production industrielle (IPI) maintient le rythme de la croissance qu'il a amorcée depuis le premier trimestre 2015. En effet, l'indice global de la production industrielle au troisième trimestre 2016 s'est établi à 111,7 contre 107,6 au deuxième trimestre 2016, soit une variation de 4,1%. La croissance de l'indice au troisième trimestre 2016, est imputable à l'augmentation de la production des industries de bois (92,4%).

La bonne appréciation de la production, des branches : industrie des bois, "industries énergétique" (0,4%) et des autres industries (3,9%) a boosté la croissance de l'indice global de la production industrielle au troisième trimestre 2016. S'agissant des "industries extractives", le statu quo demeure. En effet, aucune production de diamant n'a été enregistrée jusqu'à ce trimestre du fait de la suspension de la RCA par les instances internationales (Processus de Kimberly).

Tableau 1: Indice de la Production industrielle par branche au troisième trimestre 2016

LIBELES	Pondérations	3 TRIM 2015	4TRIM 2015	1TRIM 2016	2TRIM 2016	3TRIM 2016	Variation (%)	
							3 <sup>e</sup> Trim16/2 <sup>e</sup> Trim16	3 <sup>e</sup> Trim16/3 <sup>e</sup> Trim15
INDUSTRIES DU BOIS ET MEUBLES	3391	68,0	62,0	55,0	64,4	124,0	92,4	82,3
AUTRES INDUSTRIES EXTRACTIVES	3276	0,0	0,0	0,0	0,0	0,0	0,0	0,0
INDUSTRIES ALIMENTAIRES	1942	127,1	172,2	290,2	290,6	211,6	-27,2	66,4
ENERGIE	827	113,2	114,5	109,4	110,3	109,9	-0,4	-2,8
AUTRES INDUSTRIES	564	774,2	725,6	337,9	357,6	343,7	-3,9	-36,1
INDICE GLOBAL	10.000	87,5	92,4	103,1	107,6	111,7	3,8	27,7

Institut Centrafricain des Statistiques et des Etudes Economiques et Sociales (ICASEES), BP 696

Bangui – RCA, Tél. : (+236) 21 61 72 69 / 21 61 72 61 Site Web: [www.minplan-rca.org](http://www.minplan-rca.org); e-mail: [icasees@minplan-rca.org](mailto:icasees@minplan-rca.org)

Directeur de Publication : Magloire Constantin DOPAMAS, Directeur Général

Rédacteur en Chef : Alfred SABENDO, Directeur des Statistiques Economiques, Démographiques et Sociales

Rédacteur en Chef Adjoint : Frainkys PAKE, Chef de service des Statistiques des Entreprise

Equipe en charge de l'enquête : Mrs, FEIGANAZOUI, NGUIPOUSSARA, AKO, DANKIRI, DIBERT, KOLENGA, ALLAROUM, DJIM-O'MADI BELLOT.



## NOTE METHODOLOGIQUE

La présente publication retrace l'évolution de l'IPI du troisième trimestre 2016, sur un échantillon de 36 entreprises industrielles visitées, avec un taux de couverture est de 96,5%.

L'indice est calculé suivant la méthode de Laspeyres des quantités. Il compare le niveau de production du trimestre en cours à la moyenne de celui des quatre trimestres de 2005 qui a été retenue comme l'année de base en République Centrafricaine. Les pondérations sont issues des chiffres d'affaires hors taxe de l'année 2005.

Sur la base des résultats du recensement des unités industrielles, un échantillon de 36 entreprises représentant 95% du chiffre d'affaires de l'ensemble de l'industrie en 2005 a été constitué. Cet échantillon a été suivi dans le cadre de l'enquête sur l'indice de la production industrielle au cours de la période allant d'avril à mai 2008.

Le calcul de l'indice de la production industrielle s'effectue de manière hiérarchisée en partant des indices élémentaires correspondant aux produits industriels caractéristiques (séries-témoin) aux indices de sous-branches et des branches. Les indices élémentaires représentent le rapport de la quantité produite au cours du trimestre courant à celle correspondant à la moyenne de l'année de base. Les indices de sous-branches sont des indices de Laspeyres pondérant les indices élémentaires précédents relatifs aux produits selon leur poids respectif (pour l'année de base) dans les chiffres d'affaires totaux. L'IPI est un indice de Laspeyres pondérant les indices de sous-branches précédents correspondantes aux différentes sous-branches industrielles selon leur poids respectif dans les chiffres d'affaires totaux.

Les indices sont présentés par branche et sous-branches. Le tableau comporte les indices du trimestre sous revu ainsi que ceux des trimestres précédents. En outre, on y trouve les indices des trimestres de l'année précédente. Cette présentation fait ressortir les variations des indices entre le trimestre courant et le trimestre précédent, ainsi que la variation annuelle. L'indice de la Production Industrielle de la République Centrafricaine est rendu disponible au plus tard 45 jours après la fin du trimestre sous revue.

Malgré des efforts de sensibilisation et de plaidoyer en faveur du bon déroulement des opérations de collecte des données auprès des entreprises industrielles et de l'excellente collaboration avec l'Union Nationale du Patronat Centrafricain (UNPC) et du Groupement Interprofessionnel de Centrafrique (GICA), des réticences, voire des refus de réponse ont été enregistrés en dépit de nombreuses relances faites par les agents.

Pour consolider les acquis en assurant une publication régulière de l'indice, l'ICASEES sollicite l'appui et la collaboration des autorités administratives et des chefs d'entreprise afin que des données fiables soient mises à disposition dans les meilleurs délais.

L'Institut reste ouvert à toutes les remarques ou suggestions pouvant contribuer à améliorer l'IPI.

Le Directeur Général



Magloire Constantin DOPAMAS

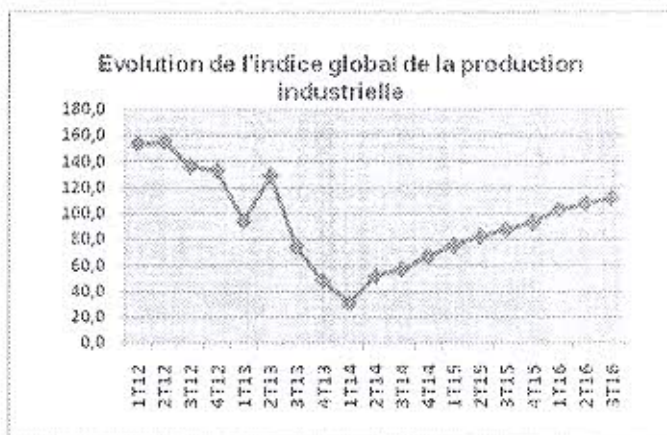


## I. ANALYSE D'ENSEMBLE

### Amélioration soutenue de l'indice global au troisième trimestre 2016.

L'activité industrielle au troisième 2016 est caractérisée par une hausse de l'indice de la production industrielle.

En effet, l'indice global de la production industrielle s'est établi à 111,7% contre 107,6% au trimestre précédent soit, une hausse de 4,1%. En variation trimestrielle, l'indice de la production industrielle a enregistré une hausse de 3,8%. Aussi en glissement annuel, l'indice de la production industrielle a enregistré une hausse de 27,7%.

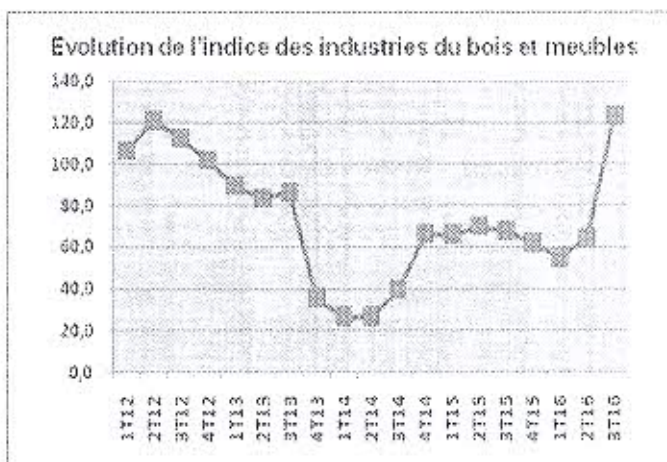


## II. ANALYSE SECTORIELLE

### 2.1 Croissance de la production des industries du bois et meubles

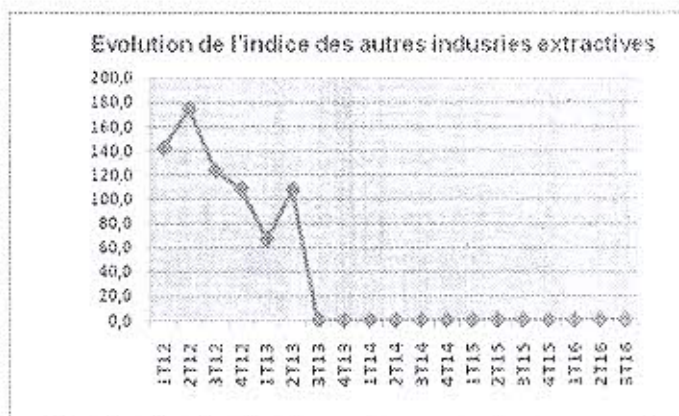
L'activité des industries du bois au troisième trimestre 2016 est marquée par une tendance haussière de 124,0% par rapport au trimestre précédent. C'est cette branche qui a boosté l'indice au troisième trimestre 2016.

En glissement trimestriel et annuel, la production des entreprises de cette branche a enregistré une hausse respectivement de 92,4% et 82,3%.



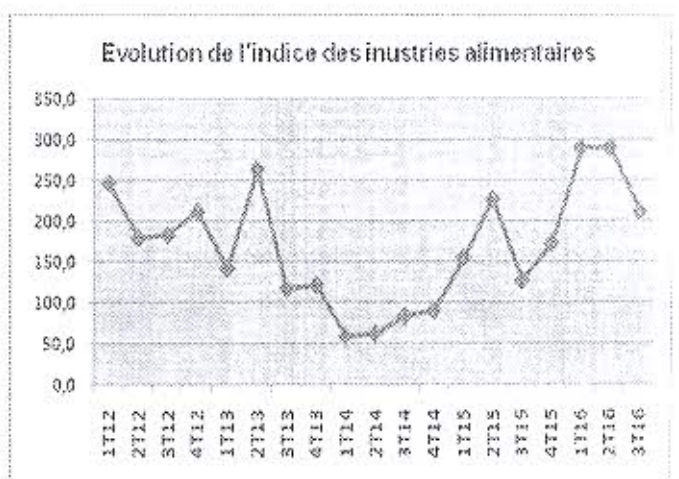
### 2.2 Un arrêt de la production des industries extractives

La suspension de l'exportation et de la vente du diamant de la RCA, par les instances internationales (processus de Kimberly), depuis le 3ème trimestre 2013 perdure jusqu'au troisième trimestre 2016. Cette suspension n'a pas permis d'enregistrer officiellement les statistiques sur la production de la branche "industries extractives" malgré la levée partielle sur l'exploitation minière dans l'Ouest du pays.



### 2.3 Baisse de la production des industries alimentaires

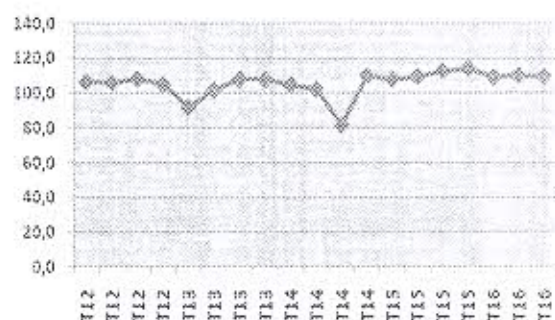
L'indice de la production des "Industries alimentaires" est en baisse pour ce trimestre, il est passé de (211,6%) au troisième trimestre 2016 contre (290,6%) au trimestre précédent, soit une baisse de (79,0%). En glissement annuel, cet indice s'est bien apprécié, il s'est établi à 66,4% au troisième trimestre 2016 contre 27,9% soit une croissance soutenue de 38,5 % en un an.



## 2.4 Stagnation de la production des industries énergétiques

L'indice de la production des "Industries énergétiques" a presque stagné ce trimestre, il est passé de (110,3%) au deuxième trimestre 2016 à (109,9%) au troisième, soit une légère variation de 0,4%. En termes de glissement annuel, cet indice s'est bien apprécié, il s'est établi à 2,8% au deuxième trimestre 2016.

Evolution de l'indice des industries énergétiques



## 2.5 Légère baisse de la production des Autres industries

La production des "Autres industries" après avoir connu une hausse de son indice (357,6%) le trimestre précédent, a légèrement baissé de (343,7%) au troisième trimestre 2016.

En termes de glissement trimestriel et annuel, la variation est respectivement de 3,9% et 36,1%.

Evolution de l'indice des autres industries

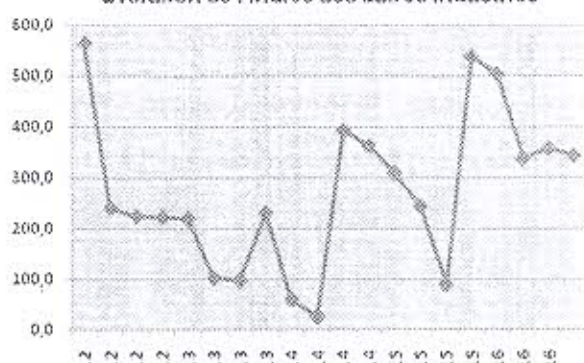


Tableau 2: Evolution par branches de l'Indice de la production industrielle

Branches	Poids	1er T 2015	2e T 2015	3e T 2015	4e T 2015	1er T 2016	2e T 2016	3e T 2016	3T16/2T16 en %	3T16/3T15 en %
Autres activités extractives	3275,9	0,0	0,0	0,0	0,0	0,0	0,0	0,0	0,0	0,0
Fabrication de produits alimentaires et boissons	1286,5	203,0	288,9	144,7	224,4	339,5	338,2	187,4	-44,6	29,5
Fabrication de produits à base de tabac	655,9	60,0	106,4	92,7	69,6	193,6	197,3	259,0	31,3	179,4
Fabrication de textile	172,2	0,0	0,0	0,0	0,0	0,0	0,0	0,0	0,0	0,0
Travail du bois et fabrication d'articles en bois ou de vannerie	3133,5	71,2	75,6	73,2	66,7	59,1	69,2	133,0	92,4	81,7
Fabrication de papiers, de cartons, d'articles en papier ou en carton	0,3	123,1	75,1	84,1	122,3	94,4	137,4	867,3	531,3	931,0
Edition, imprimerie	47,5	39,2	88,4	159,0	633,6	187,1	204,6	215,1	5,1	35,3
Fabrication de produits chimiques	176,1	67,4	104,2	74,6	65,7	75,5	133,8	214,8	60,6	187,9
Fabrication de produits en caoutchouc ou en matières plastiques	0,3	0,0	0,0	0,0	0,0	0,0	0,0	0,0	0,0	0,0
Fabrication de verre, poteries et de matériaux pour la construction	13,6	0,0	0,0	0,0	0,0	0,0	0,0	0,0	0,0	0,0
Fabrication d'ouvrages en métaux, travail de métaux	154,1	809,6	182,4	1835,8	1575,6	1093,3	1093,3	945,1	-13,6	-48,5
Fabrication de meubles, activités de fabrication nca	257,0	4,2	3,7	4,1	4,4	4,7	6,8	13,3	96,2	227,5
Production et distribution d'électricité	620,4	101,7	101,5	102,7	106,2	103,1	100,5	97,6	-2,8	-4,9
Captage, traitement et distribution d'eau	206,4	128,2	134,6	144,7	139,2	128,4	140,0	146,9	4,9	1,6
<b>Ensemble</b>	<b>10 000</b>	<b>75,3</b>	<b>82,1</b>	<b>87,5</b>	<b>92,4</b>	<b>103,1</b>	<b>107,6</b>	<b>111,7</b>	<b>3,8</b>	<b>27,7</b>